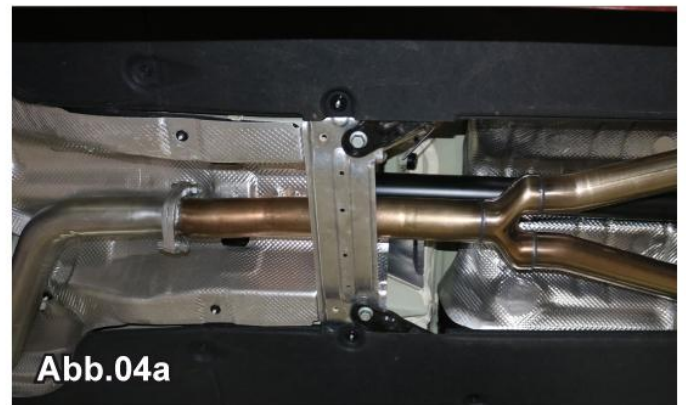
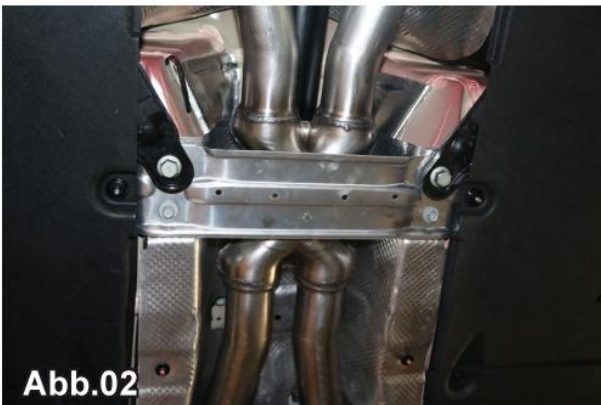


# MONTAGEANLEITUNG

## Stinger (3.3 T-GDI V6 + GT-Line 2.0 I)

- Benötigtes Werkzeug (Abb. 01):
  - 10er Inbusschlüssel
  - Maulschlüssel in den Schlüsselweiten 10, 12, 13, 14, 17 und 19mm
  - Ratschenschlüssel mit Gelenkstück und Verlängerungen
- Alte Anlage demontieren. Falls Schrauben und Muttern schwer zu lösen sind, diese mit Rostlöser einsprühen (eventuell mehrmals). Zum Demontieren die vordere Querstrebe abschrauben (Abb. 02, 03).



### Bei Ausführung 3.3 T-GDI V6:

- Schrauben der Flanschverbindung zwischen Katalysatoren und Verbindungsrohr entfernen (Abb. 04), alle Gummis aushängen und die gesamte Anlage abheben (Abb. 05).

### Bei Ausführung GT-Line 2.0I:

- Schrauben der Flanschverbindung zwischen Verbindungsrohr und Vorschalldämpfer bzw. Vorschalldämpferersatzrohr entfernen (Abb. 04a), alle Gummis aushängen und die gesamte Anlage abheben (Abb. 05).



# MONTAGEANLEITUNG

## Stinger (3.3 T-GDI V6 + GT-Line 2.0 I)

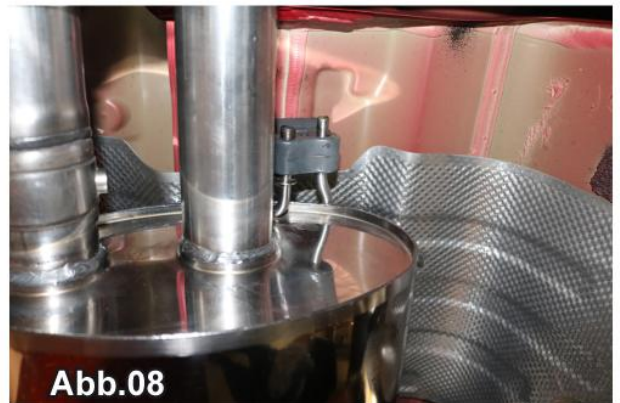
- Die originalen Dichtungen der Anlage ausbauen zur Wiederverwendung (Abb. 06). Vor Montage der Sportauspuffanlage alle Gummis und Dichtungen prüfen, gegebenenfalls erneuern.
- Vor der Montage der neuen Anlage ist die Klappensteuerung zu montieren (siehe gesonderte Anleitung „Abgasklappensystem“).



- Zur Montage der neuen Anlage vorderes Auspuffteil mit den Haltern in die mitgelieferten Gummis (ROMI-G1) einhängen (Abb. 07) und die Flansche mit den originalen Schrauben, Muttern, Scheiben und Dichtungen montieren. Die Schrauben zunächst nur leicht anziehen.



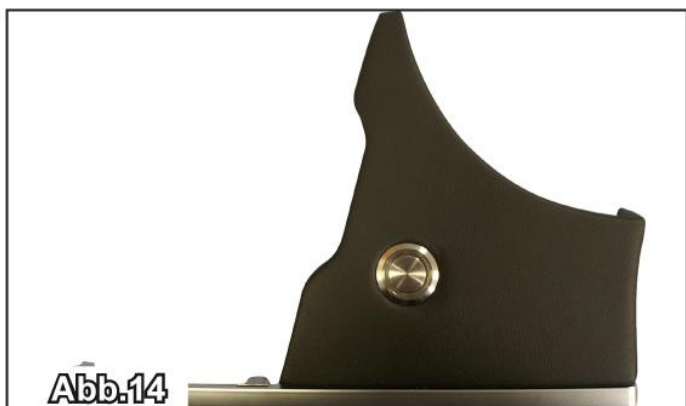
- Die Endschalldämpfer unter das Hitzeschutzblech heben, erst nach hinten in Richtung Heckschürze schieben und mit den Haltern an den Gummis aufhängen (Abb. 08), dann die Flansche des Verbindungsrohrs und des Endschalldämpfers mit den mitgelieferten Schrauben (M12 x 40mm Inbus), Muttern (M12), Unterlegscheiben (Ø13 x 2,5mm), Federringen (Ø13mm) und den originalen Dichtungen verbinden (Abb. 09).



# MONTAGEANLEITUNG

## Stinger (3.3 T-GDI V6 + GT-Line 2.0 I)

- Strebe zwischen den Eingangsrohren mit den mitgelieferten Muttern (M8), Unterlegscheiben ( $\text{Ø}8,5 \times 1,5\text{mm}$ ) und Federringen ( $\text{Ø}8,5\text{mm}$ ) montieren (Abb. 10).
- Auspuffanlage 100% ausrichten. Alle Schrauben von vorne nach hinten mit dem Drehmoment nach Herstellerangabe fest anziehen. Durch leichtes Rütteln der Anlage prüfen, ob diese frei hängt (Abb. 11, 12).
- Auspuffanlage auf Dichtheit prüfen.
- Ausführung mit Klappen:  
Stecker für die Klappensteuerung in die Stellmotoren einstecken und prüfen, ob die Stellmotoren funktionieren (Abb. 13) (benutze gesonderte Anleitung\*).  
\* Anleitung auch auf [www.bastuck.com](http://www.bastuck.com).
- Aktivierung:  
Nach jedem Neustart des Fahrzeugs muss zur Aktivierung des Systems der Schalter (Abb. 14) durch einmaliges Drücken betätigt werden. Der Schalter leuchtet nun Blau.  
  
Zum Deaktivieren des Systems muss der Schalter erneut betätigt werden.
- Es empfiehlt sich, alle Befestigungen nach kurzer Betriebsdauer nochmals nachzuziehen.
- Um das gepflegte Aussehen der Endrohre auf Dauer zu gewährleisten, wird empfohlen, diese regelmäßig mit Edelstahlreiniger oder Ähnlichem zu reinigen.



\* Durch die Vielzahl der verschiedenen Fahrzeugtypen besteht die Möglichkeit, dass zusätzliche Anpassarbeiten notwendig sind.

# **ASSEMBLY INSTRUCTIONS**

## **STINGER (3.3 T-GDI V6 + GT-Line 2.0l)**

- Tools required (fig. 01):
  - 10mm Allen key
  - open-end wrench in the across flats 10, 12, 13, 14, 17 and 19 mm
  - ratchet wrench with hinged end piece extensions
- Remove the old exhaust system. If the screws and/or nuts cannot be removed easily, spray them with rust remover (if necessary several times). For dismantling the front cross brace must be unscrewed (fig. 02, 03).

### For 3.3 T-GDI V6 models:

- Remove the screws of the flange connection between the catalyst and the link pipe (fig. 04), then take off all rubbers and the complete exhaust system (fig. 05).

### For GT-Line 2.0l models:

- Remove the screws of the flange connection between link pipe and front silencer or replacement pipe for front silencer (fig. 04a), take off its hinges all rubber hangers and dismount the whole exhaust system (fig. 05).
- Remove the exhaust system's original gaskets for re-use (fig. 06). Check all rubbers and gaskets before mounting the sports exhaust and replace them if necessary.
- Before mounting the new exhaust the valve control has to be installed (see separate instructions „exhaust flap system“).
- To mount the new exhaust, hang in the front part of the exhaust incl. the mounting brackets into the rubber hangers provided (ROMI-G1) (fig. 07) and assemble the flanges with the original screws, nuts, discs and gaskets. Now tighten the screws only finger tight.
- Lift up the rear silencer under the heat protection plate, then first push it backwards towards the rear valance and assemble it onto the rubbers using the mounting brackets (fig. 08), then connect the flanges of the link pipe and the rear silencer to the screws (M12 x 40mm Allen), nuts (M12), plain washers (Ø13 x 2,5mm), lock washers (Ø13mm) provided and the original gaskets (fig. 09).
- Mount the strut between the incoming pipes using the nuts (M8), plain washers (Ø8,5 x 1,5mm) and lock washers (Ø8,5mm) provided (fig. 10).
- Align the exhaust system 100%. Tighten all screws from front to back with the help of a tightening torque according to the manufacturers instructions. Check whether the exhaust system is hanging freely by gently shaking it (fig. 11, 12).
- Check the exhaust system for tightness.
- Version with exhaust flaps:  
Connect the plugs of the valve control to the servomotor and control if the servomotor is functioning properly (fig. 13) (see separate instructions\*).  
\*instructions also available at [www.bastuck.com](http://www.bastuck.com).
- Activation:  
The system has to be activated every time the vehicle's engine has been turned off by pressing the on-/off-button once (fig. 14). The button is lighting up blue now.  
To deactivate the system, the button has to be pressed once again.
- It is recommended to re-tighten all fixings shortly after the installation.
- To ensure that the tailpipes remain highly polished in the long-term, it is recommended to regularly clean them with stainless steel cleaner or a similar product.

\* Due to the variety of different types of vehicles, it is possible that additional adjustment works might be required!

# INSTRUCTIONS DE MONTAGE

## STINGER (Stinger 3.3 T-GDI V6 + GT-Line 2.0I)

- Outils requis (fig. 01):
  - clé Allen de 10 mm
  - clé plate avec des ouvertures de clé 10, 12, 13, 14, 17 et 19 mm
  - clé à cliquet avec pièces d'articulation et bras de rallonge
- Démontez la ligne d'échappement d'origine. Si les boulons et écrous se desserrent difficilement, il faut les vaporiser avec du dégrippant (éventuellement à plusieurs reprises). Pour le démontage il faut dévisser l'entretoise transversale avant (fig. 02, 03).

### Pour les modèles 3.3 T-GDI V6:

- Enlever les vis du raccord à bride entre le catalyseur et le tuyau de liaison (fig. 04), décrocher tous les caoutchoucs et enlever la ligne d'échappement complète (fig. 05).

### Pour les modèles GT-Line 2.0I:

- Enlever les vis du raccord à bride entre tuyau de liaison et silencieux avant ou tuyau de remplacement pour le silencieux avant (fig. 04a), soulever tous les caoutchoucs et enlever la ligne complète (fig. 05).
- Démontez les joints orig. de la ligne afin de les réutiliser (fig. 06). Avant de monter la ligne d'échapp. sport contrôler tous les caoutchoucs et joints et les remplacer en cas nécessaire.
- Avant le montage de la nouvelle ligne d'échappement il faut monter la commande de clapet (voir instructions séparées „système clapet d'échappement“).
- Lors du montage de la nouvelle ligne d'échappement accrocher la partie avant de l'échappement avec les supports dans les silentbloks caoutchouc fournis (ROMI-G1) (fig. 07) et monter les brides avec les vis d'origine, les écrous, les disques et joints. Premièrement, ne serrer que légèrement les vis.
- Lever les silencieux arrière en dessous de la tôle de protection thermique, d'abord les pousser vers l'arrière vers la jupe arrière et après les accrocher en utilisant les supports aux caoutchoucs (fig. 08), ensuite connecter les brides du tuyau de liaison et du silencieux arrière en utilisant des vis (M12 x 40mm Allen), écrous (M12), rondelles plates (Ø13 x 2,5mm), rondelles fondues (Ø13 mm) fournis et les joints d'origine (fig. 09).
- Monter l'entretoise entre les tuyaux d'entrée en utilisant les écrous (M8), rondelles plates (Ø8,5 x 1,5mm) et rondelles fondues fournis (Ø8,5mm) (fig. 10).
- Régler la ligne d'échappement à 100%. Serrer fermement tous les vis de l'avant vers l'arrière en utilisant le couple de serrage selon l'indication du fabricant. En secouant légèrement contrôler si la ligne d'échappement soit librement suspendue (fig. 11, 12).
- Vérifier l'étanchéité de la ligne d'échappement.

### Versions avec clapet d'échappement:

Brancher le connecteur pour la commande de clapet dans les servomoteurs et vérifier si les servomoteurs fonctionnent bien (fig. 13) (voir instructions\* séparées).

\* instructions également disponibles en [www.bastuck.com](http://www.bastuck.com).

### Activation:

Le système doit être activé en appuyant une fois l'interrupteur après chaque redémarrage du véhicule (fig. 14). Maintenant l'interrupteur s'allume en bleu.

Pour désactiver le système, il faut appuyer à nouveau l'interrupteur.

- Il est recommandé de resserrer toutes les fixations peu après la mise au service.
- Afin d'assurer de façon durable l'aspect des sorties d'échappement, il est recommandé de les nettoyer régulièrement avec du nettoyant d'acier inoxydable ou un produit de nettoyage similaire.

\* En raison des multitudes de montages suivant les types de véhicules il est possible qu'il soit nécessaire de faire des travaux d'adaptation!

# INSTRUCCIONES DE MONTAJE

## STINGER (Stinger 3.3 T-GDI V6 + GT-Line 2.0I)

- Herramienta necesaria (fig. 01):
  - llave Allen de 10 mm
  - llave de boca con los anchos de boca 10, 12, 13, 14, 17 y 19 mm
  - llave de caraca con articulación y extensiones
- Desmontar el sistema de escape original. Si los tornillos y tuercas no se aflojan fácilmente, rociarlos con removedor de óxido (en caso necesario varias veces). Desatornillar el travesaño delantero para desmontarlo (fig. 02, 03).

### Para los modelos 3.3 T-GDI V6:

- Desatornillar los tornillos de la conexión de brida entre catalizador y el tubo de conexión (fig. 04), descolgar todas las gomas y retirar todo el sistema de escape (fig. 05).

### Para los modelos GT-Line 2.0I:

- Retirar los tornillos de la conexión de brida entre el tubo de conexión y el silenciador delantero o el tubo que sustituye el silenciador delantero (fig. 04a), descolgar todas las gomas y desmontar el sistema completo (fig. 05).
- Desmontar las bridas originales del sistema para la reutilización (fig. 06). Antes de la instalación del sistema de escape deportivo controlar todas las gomas y bridas, en caso necesario sustituirlas.
- Antes de montar el nuevo sistema de escape es necesario montar el mando de válvula (véase instrucciones separadas „sistema de válvula de escape“).
- Para poder montar el nuevo sistema de escape enganchar la parte delantera de escape con los soportes en los silentblocks de escape suministrados (ROMI-G1) (fig. 07) y desmontar las bridas con los tornillos originales, tuercas, discos y juntas. Sólo apretar los tornillos ligeramente.
- Levantar los silenciadores traseros para ponerlos debajo de la chapa de protección, primero empujarlos hacia detrás en dirección del faldón trasero y después colgarlos mediante los soportes en las gomas (fig. 08), después conectar las bridas del tubo de conexión y el silenciador trasero usando los tornillos (M12 x 40mm Allen), tuercas (M12), arandelas (Ø 13 x 2,5mm), arandelas elásticas suministradas (Ø13mm) y las juntas originales (fig. 09).
- Montar el travesaño entre los tubos de entrada usando las tuercas (M8), arandelas (Ø8,5 x 1,5mm) y arandelas elásticas suministradas (Ø8,5mm) (fig. 10).
- Alinear el sistema de escape 100% ausgerichtet. Apretar firmemente todos los tornillos y desde adelante hacia atrás con una llave de torsión según las indicaciones del fabricante. Controlar si el sistema de escape cuelga libremente sacudiéndolo ligeramente (fig. 11, 12).
- Controlar la estanqueidad del sistema de escape.
- Versiones con válvula de escape:  
Conectar el enchufe para el mando de válvula a los servomotores y controlar si los servomotores funcionan bien Stellmotoren (fig. 13) (véase instrucciones\* separadas).  
\*instrucciones también disponibles en [www.bastuck.com](http://www.bastuck.com).
- Activación:  
Se debe reactivar el sistema después de cada arranque del vehículo pulsando el botón una vez. Ahora el interruptor se ilumina en azul.  
Para desactivar el sistema tiene que pulsar el interruptor de nuevo.
- Se recomienda reapretar todas las fijaciones poco tiempo después de haberlo puesto en servicio.
- Para asegurar a largo plazo el aspecto cuidado de los tubos de escape, le aconsejamos limpiarlos regularmente con limpiador de acero inoxidable o un producto similar.
- \* Por la cantidad de distintos tipos de vehículos es posible que sea necesario realizar trabajos de adaptación adicionales!